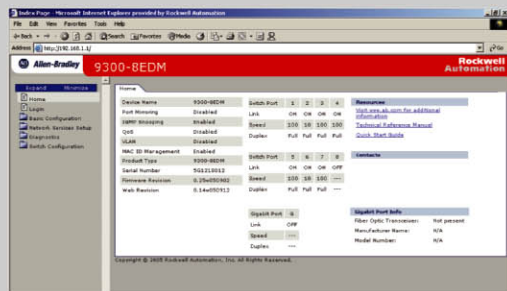


# 产品概述

## ETHERNET 诊断模块

Ethernet 诊断模块在最小的结构中实现了功能的最大化。



- 基于网页的实用配置工具
- 嵌入于 firmware 中的用户手册
- 八个 10/100 Mb 的 Ethernet 接口
- 8 到 48V 的直流供电
- 端口映射功能

Ethernet 诊断模块可以有机地与 Logix 控制器构成一个整体：

- 鉴别并限定非法用户
- 监视端口间的通讯状况与级别
- 识别网络配置属性的改变

## 控制 ETHERNET 网络



通过控制系统监视网络状态，以使网络正常运行时间最大化，从而全面提高生产力。

利用 Allen-Bradley Ethernet 诊断模块(9300- 8EDM)，通过 Logix 控制系统能够准确、实时获取重要的网络数据。Ethernet 诊断模块能够像标准的 I/O 模块，可无缝地集成于 Logix 程序中，并自动更新 I/O 标签。这就使得用户可以连续地监视网络，以获得网络结构是否被改变，通讯是否超负荷，以及是否有非法用户登陆等信息。Ethernet 诊断模块的这种功能可实现一些预防性的措施，以防止一些会造成重大经济损失或非预期停工事件的发生。

## 与 LOGIX 控制器的连通性

Ethernet 诊断模块与 Logix 控制器之间的连接非常容易。当诊断模块在 I/O 配置表中被添加后，控制器将自动扫描并识别该模块(图 1)。一旦模块被识别，那么在梯形图中就可以非常容易地获取网络的状态信息(图 2)，并在标签中实现信息的自动更新(图 3)。

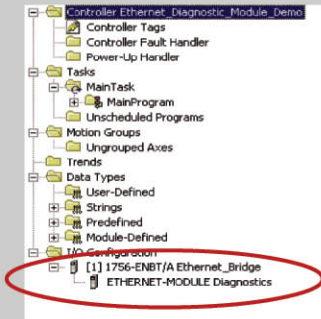


图 1

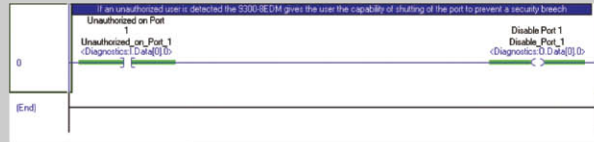


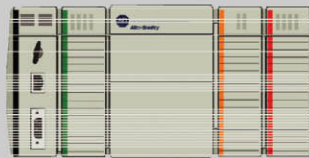
图 2

Tag Name	n	Value	Form	Style	Type	Alias For	Base Tag
DiagnosicsC		(...)	(..)		AB ETHERNET_M...		
DiagnosicsI		(...)	(..)		AB ETHERNET_M...		
DiagnosicsO		(...)	(..)		AB ETHERNET_M...		
Unauthorized_on_Port...	1	Decimal	BOOL		DiagnosicsI.Data[0]	DiagnosicsI.Data[0]	
Unauthorized_on_Port...	0	Decimal	BOOL		DiagnosicsI.Data[1]	DiagnosicsI.Data[1]	
Disable_Port_1	1	Decimal	BOOL		DiagnosicsO.Data[0]	DiagnosicsO.Data[0]	
Disable_Port_2	0	Decimal	BOOL		DiagnosicsO.Data[1]	DiagnosicsO.Data[1]	

图 3

### 输入数据:

- 未被授权的 MAC 码
- 通信量变化报警
- 端口上的链接活动指示
- 多点传送连接指示
- TCP 连接指示
- 每个端口规划的带宽



### 输出数据:

- 禁止所有端口的通讯
- 禁止某一端口的通讯

## 技术参数

Automation Inc. Printed in CHINA.	
环境温度	0 到 60°C (32 到 152 °F)
工作温度	-20 到 70°C (-4 到 158 °F)
存储温度	UL/CUL 标准认证, ODAV 以太网一致性测试标准认证
符合标准	直流 8 到 48V (230mA @24V 直流, 典型值; 300mA @24V 直流, 最大值)
供电要求	8 个 RJ-45 10/100 全双工 / 半双工端口
网络端口	TCP/ IP, Ethernet/ IP, Telnet, Http, DHCP, Bootp, FTP, IGMP
通信协议	MAC ID 管理, 带宽报警, 端口控制, 连接状态, 规划带宽信息, 连接激活指示
ETHERNET/ IP 功能特点	VLAN 功能, IGMP 侦听, IGMP 查询 V1&V2, DHCP 服务, Bootp 服务, QoS 服务, 端口映射
其他 SWITCH 功能特点	9300-FT1 1 Gigabit 光纤收发器
可选项	2.0" x 4.5" x 3.5", 5.08 cm x 11.43 cm x 8.89 cm
尺寸	

[www.rockwellautomation.com.cn](http://www.rockwellautomation.com.cn)



### 动力、控制与信息解决方案

**Americas:** Rockwell Automation, 1201 South Second Street, Milwaukee, WI 53204-2496 USA, Tel: (1)414 382.2000, Fax: (1)414 382.4444  
**亚太地区 - 香港数码港道 100 号数码港 3 座 F 区 14 楼** 电话: (852)28874788 传真: (852)25109436

- 北京 - 北京市建国门内大街 18 号恒基中心办公楼 1 座 4 层 邮编: 100005 电话: (8610)65182535 传真: (8610)65182536
- 青岛 - 青岛市香港中路 40 号数码港旗舰大厦 2206 室 邮编: 266071 电话: (86532)86678338 传真: (86532)86678339
- 西安 - 西安市高新区科技路 33 号高新国际商务中心数码大厦 1201,1202,1208 室 邮编: 710075 电话: (8629)88152488 传真: (8629)88152466
- 郑州 - 郑州市中原中路 220 号裕达国际贸易中心 A 座 1216-1218 室 邮编: 450007 电话: (86371)67803366 传真: (86371)67803388
- 上海 - 上海市仙霞路 319 号远东国际广场 A 幢 7 楼 邮编: 200051 电话: (8621)61206007 传真: (8621)62351099
- 南京 - 南京市中山南路 49 号商茂世纪广场 44 楼 A3-A4 座 邮编: 210005 电话: (8625)86890445 传真: (8625)86890142
- 武汉 - 武汉市建设大道 568 号新世界国贸大厦 1 座 2202 室 邮编: 430022 电话: (8627)68850233 传真: (8627)68850232
- 广州 - 广州市环市东路 362 号好世界广场 2703-04 室 邮编: 510060 电话: (8620)83849977 传真: (8620)83849989
- 深圳 - 深圳市深南东路 5047 号深圳发展银行大厦 15L 邮编: 518001 电话: (86755)25847099 传真: (86755)25870900
- 厦门 - 厦门市湖里区湖里大道 41 号联泰大厦 4A 单元西侧 邮编: 361006 电话: (86592)2655888 传真: (86592)2655999
- 成都 - 成都市总府路 2 号时代广场 A 座 906 室 邮编: 610016 电话: (8628)86726886 传真: (8628)68726887
- 重庆 - 重庆市渝中区邹容路 68 号大都会商厦 3112-13 室 邮编: 400010 电话: (8623)63702668 传真: (8623)63702558
- 沈阳 - 沈阳市沈河区青年大街 219 号华新国际大厦 15-F 单元 邮编: 110015 电话: (8624)23961518 传真: (8624)23963539
- 大连 - 大连市西岗区中山路 147 号森茂大厦 2305 层 邮编: 116011 电话: (86411)83687799 传真: (86411)83679970
- 哈尔滨 - 哈尔滨市南岗区红军街 15 号奥威斯发展大厦七层 E 座 邮编: 150001 电话: (86451)84879066 传真: (86451)84879088